

# SUSSAC

*19° - 20° siècles*



*Sussac (H<sup>te</sup>-Vienne)*

*L'Eglise et la Place*

Phot. P. Laquais

## Guide de visite

## Les origines

Dédiée à Saint Pardoux, la Paroisse de Sussac fût donnée à l'Abbaye de Solignac par le roi Charles III en 922

Depuis 1521, la seigneurie appartient aux Pierre-Buffière.

En plus des seigneurs de Sussac, le village comptait plusieurs fiefs féodaux comme Beauvais et Betthe

La découverte de sépultures gallo-romaines à Champs en 1856 et au Puy de Soulier en 1958 atteste d'une occupation ancienne de ce territoire.

Evolution de la population :

700 habitants au 18<sup>ème</sup> siècle 1 500 vers 1850

Une chute s'amorce à partir de 1920 pour se stabiliser à partir de l'an 2000 à 400 habitants

Nous connaissons peu de choses sur les origines de la construction de l'église

Un incendie la détruit partiellement en 1888

La bénédiction de la première pierre de la reconstruction eut lieu au mois de Mai 1889

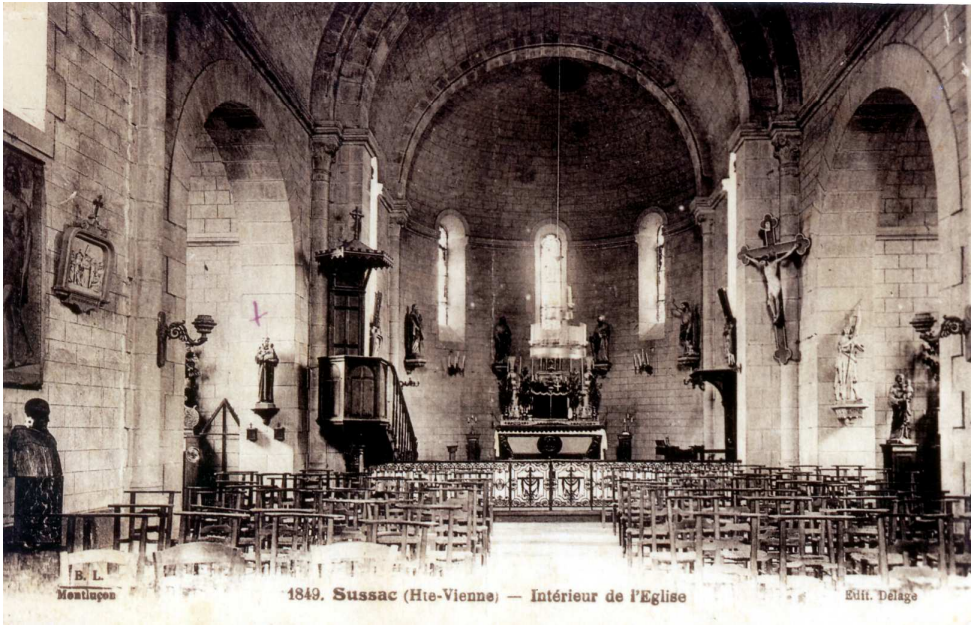
En 1894 un ouragan détruit la toiture de l'église et de la sacristie

Suite à d'importantes fuites sur la toiture du clocher, « *les assistants aux offices recevant la pluie venant du dehors lorsqu'ils se trouvent placés dans cette partie de l'église* », il est décidé d'importants travaux, qui vont durer jusqu'en 1924

La photo en couverture date du début du 20<sup>ème</sup> siècle, avant l'allongement de l'église et la reconstruction du clocher tel que nous le connaissons aujourd'hui

## L'église avant les travaux





B. L.  
Montaçon

1849. Sussac (Hte-Vienne) — Intérieur de l'Église

Édit. Delage

### Intérieur de l'église ancienne



Édit. J. Ribieras

Sussac (Hte-Vienne) — Intérieur de l'Église



### Cloche à gauche

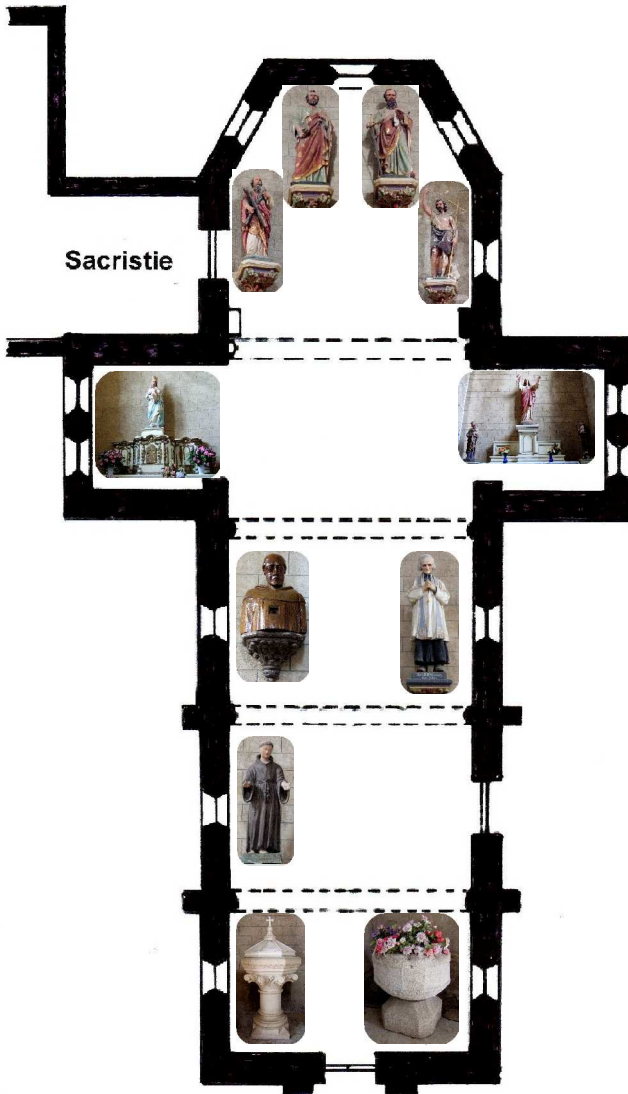
Fondue par Bollée à Orléans en 1862  
Elle porte l'inscription :

*« J'ai été fondue et bénite en 1862.  
Parrain Edouard Cruveiller, docteur en  
médecine, à Paris.  
Marraine Jeanne Pathier, épouse de G  
Bourbon, maire de Sussac  
L Dufresseix, curé.  
Jean Brouilloux, percepteur, et  
L Panteix adjoint  
Fonderie d'Orléans Bollée Aîné »*

### Cloche à droite

Fondue en 1761  
Mauvais état, ébréchée et fendue.  
Elle porte l'inscription :

*« Sainte Pardulphe et Psalmodie,  
orate pro nobis.  
Charles Joseph de  
Chastagnac, parrain, seigneur,  
Baron de Bauvais, Sussac  
Marraine, Demoiselle Marguerite de La  
Vergne de Ligoure.  
Pierre Chapelas de La Vergne, curé de  
Sussac, prieur de Chaux.  
Pierre Desclaux, juge de la baronnie de  
Bauvais - 1761 »*





## Style Néo-Roman

Le gros œuvre est en moellons de granite enduits

Structure en vaisseau

Voûte en berceau à cul-de-four

Toiture à longs pans à pignon découvert et clocher mur

Couverture en ardoise



# Buste reliquaire en bois de Saint Pardoux

04

Considéré comme étant sans intérêt par le curé Hervy, le buste fut donné au châtelain de Bellegarde à Serre, à la fin du 19<sup>ème</sup> siècle. Il a été restitué à l'église de Sussac par l'abbé Fernand Griffol en 1908.



Le petit Pardulphe, né à Sardent (Creuse) en 657, allait devenir le grand Saint Pardoux, vénéré en plusieurs lieux du Limousin.

Jeune berger, vers l'âge de dix ans, il fut rendu aveugle par un éclair et la chute d'un vieil arbre qui s'abattit sur lui.

Il vécut alors en ermite et avait le don de guérir. Il accomplit de nombreux miracles (soignant empoisonnements, paralysie...)

Vers 670, Lantarius, comte de Limoges lui confie la fondation d'un monastère Bénédictin à Garactus, village de la Marche, qui, après avoir été rasé par les Normands au IX<sup>e</sup> siècle, sera reconstruit et deviendra la ville de Guéret.

Saint Pardoux retrouva la vue et mourut le 6 octobre 737.

Tous les sept ans depuis dix siècles, à l'occasion des ostensions, le jour de Pentecôte, une foule de croyants vient lui rendre hommage à Sardent.

Une légende dit qu'il défendit son monastère par sa seule prière contre les Sarrasins, alors que tous ses moines avaient fui. Frappés de cécité, les envahisseurs auraient recouvré la vue après une aspersion d'eau bénite et auraient passé leur chemin en épargnant la ville.



## Les statues

### Le curé d'Ars



Jean-Marie Vianney est né le 8 Mai 1786 à Dardilly, près de Lyon

A 17 ans il choisit de répondre à l'appel de Dieu : « *Je voudrais gagner des âmes au bon dieu* »

A 20 ans il se prépare au sacerdoce et déserte lorsqu'il est appelé à combattre en Espagne

Ordonné prêtre en 1815, il est vicaire à Ecully

En 1818 il est envoyé à Ars-sur-Formans, près de Lyon

Sa réputation de confesseur lui attire de nombreux pèlerins. Il passe jusqu'à 17 heures par jour au confessionnal. Il meurt d'épuisement le 4 Août 1859 vers 2 heures du matin dans son presbytère

Le 8 Janvier 1905, béatifié par le pape Pie XI il est déclaré « *patron des prêtres de France* »

Canonisé le 31 Mai 1925, il est déclaré « *patron de tous les curés de l'univers* »

### Saint Antoine de Padoue

Né à Lisbonne en 1195, il entra dans l'ordre des Frères Mineurs et parcourut le midi et le centre de la France, avant de retourner à Assises

Ce ne fût que deux ans avant sa mort qu'il s'en alla à Padoue où il mourut à 36 ans en 1231

Il fût le plus célèbre des saints Franciscains après Saint François d'Assises. Saint patron des bergers Corses, où il est très populaire et fêté le 13 Juin, il est le protecteur des troupeaux ainsi que des enfants. Essentiellement thaumaturge, il accomplit de nombreux miracles et guérisons.

Lors de son séjour en Limousin, il aurait eu une vision de l'Enfant-Jésus au château de Chateaufort

Et pour finir, ne l'oublions pas : il suffit de réciter « U dispensoriu » pour retrouver, avec l'aide de Saint Antoine, les objets égarés





### Saint André

Né en Galilée, il était pêcheur sur le lac de Tibériade  
Il fût le premier des douze apôtres appelés par Jésus  
Il prêcha l'évangile sur les côtes de la mer Noire, en Mésopotamie, en Ukraine actuelle, en Thrace, et au Péloponnèse, où il finit crucifié sur une croix en forme de X, par le proconsul Egée sous l'empereur Néron  
Saint André est le saint patron des pêcheurs en eau douce.

### Saint Pierre

Frère de saint André, il est cité en premier parmi les douze apôtres. Il est considéré comme le fondateur de l'église Catholique : « *et moi je te dis que tu es Pierre et sur cette pierre je bâtirai mon église* » lui a dit Jésus.

Saint Pierre fût martyrisé à Rome (il aurait été crucifié la tête vers le sol) lors des persécutions ordonnées par Néron, dans l'enceinte du *Circus Vaticanus*, à l'emplacement de la Basilique Saint Pierre actuelle.



### Saint Paul

Issu d'une famille juive de Tarse en Cilicie (ancienne province Romaine dans l'actuelle Turquie) il est Israélite et rejoint les persécuteurs des premiers disciples de Jésus. Il aurait participé à la lapidation d'Etienne.

Ayant rencontré Jésus après sa résurrection, il se convertit et évangélisa l'Est du bassin Méditerranéen. Arrêté à Rome, il fût jugé et décapité

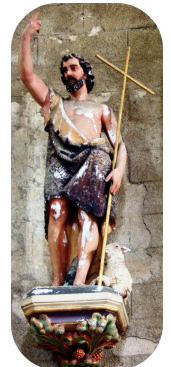


### Saint Jean-Baptiste

Il est le prophète qui a annoncé la venue du Christ (sa mère, Elisabeth, est une cousine de la mère de Jésus) et qui l'a baptisé sur les bords du Jourdain après l'avoir désigné comme « *l'agneau de dieu* ».

Hérode Antipas, qui lui reprochait son mariage avec la femme de son demi-frère, le fit décapiter.

Cette tête aurait été ramenée à St Jean d'Angély par le moine Félix



## Saint Martial

Selon la légende, il aurait vécu au temps de Jésus et aurait reçu le baptême dans les eaux du Jourdain. Jésus l'aurait pris pour exemple en prononçant ces paroles : *« si vous ne vous rendez pas semblable à cet enfant, vous n'entrerez pas dans le royaume des cieux »*

La réalité historique est qu'il fût le premier évêque de Limoges au 3ème siècle



## Sainte Thérèse de Lisieux

Elle naquit le 2 janvier 1873 à Alençon de Louis Martin horloger et Zélie-Marie dentellière

Après la mort de sa mère en 1877 la famille s'installa à Lisieux. Gravement malade Thérèse fût guérie par un sourire de la Vierge.

Elle entre au Carmel à 15 ans où elle écrit ses souvenirs qui seront publiés après sa mort.

Thérèse meurt de la tuberculose à 24 ans

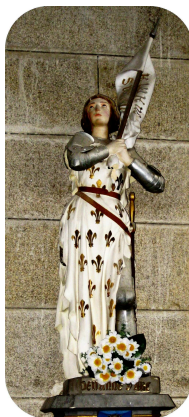
Elle sera béatifiée en 1923 et reconnue sainte en 1925 puis proclamée patronne des missions.

Pour le centenaire de sa mort le pape Jean-Paul II déclare Sainte Thérèse de l'enfant Jésus

Docteur de l'Eglise



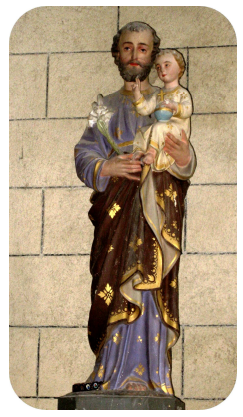
**Sainte  
Bernadette**



**Jeanne  
d'Arc**



**Saint  
Pardoux**



**Saint  
Joseph**

## Le mobilier



Le bénitier qui est utilisé comme décor



Les Fonts Baptismaux



Le confessionnal



La chaire à prêcher



Deux peintures à l'huile assez mal conservées,  
dont la crucifixion datant du 17<sup>ème</sup> siècle



Deux fragments de croix en granite datant du 17ème siècle  
et dont le fût n'existe plus



Collection de chasubles



Vases d'autel Médicis du 19<sup>ème</sup> siècle



Ostensoir



Croix de procession



Reliquaire Saint Pardoux

## Plus d'infos

Plus d'informations sur l'histoire du canton de Châteauneuf la Forêt :

*Commandez les fascicules de la Société Historique et retrouvez-nous sur le Net.*

- 1 Le presbytère de Linards, 1668 - 1913
  - 2 Linards, Sautour, Le Duveix, documents d'archives du XIII<sup>e</sup> au XIX<sup>e</sup> siècles.
  - 3 Les routes de Linards, 1788 - 1913
  - 4 Découvertes archéologiques à Linards
  - 5 L'insurrection de Linards, 6 décembre 1851
  - 6 L'impôt de 1789, taille, rentes et dîmes à Linards
  - 7 Le village et prieuré du Duveix de 1100 à 1914
  - 8 Essai de chronologie et de toponymie
  - 9 Les archives notariales de Linards, 1767-1789
  - 10 Les bâtiments publics de Linards Vol.I
  - 11 Les bâtiments publics de Linards Vol. II
  - 12 Seigneur et tenanciers de Meyrat aux XVII<sup>e</sup> XVIII<sup>e</sup> siècles
  - 13 La Révolution et ses conséquences à Linards, 1789 - 1851
  - 14 Les possessions ecclésiastiques à Linards
  - 15 La vie quotidienne au XVIII<sup>e</sup> s. d'après les inventaires du notaire de Linards
  - 16 La commune de Linards d'après les plans féodaux du XVIII<sup>e</sup> siècle
  - 17 Terre et société à Linards d'après l'état des fonds de 1753, et microtoponymie
  - 18 Faits divers et société à Linards de 1848 à 1914
  - 19 Vie et personnel politique à Linards au XIX<sup>e</sup>s.
  - 20 Rythmes démographiques à Linards, 1739-1789
  - 21 Le régime féodal à Linards de 1354 à 1789
  - 22 Les linardais devant la justice au XIX<sup>e</sup> siècle
  - 23 Rythmes démographiques à Linards, 1793 1892
- 1 L'église de Châteauneuf ou «les péripéties d'une construction »
  - 2-Le quartier de Ste Marie la Claire
  - 3-Recherche sur les origines d'une légende «St Antoine de Padoue aurait eu une vision de l'Enfant Jésus au château de Châteauneuf la forêt »
  - 4-Clin d'œil 1ère partie : l'état des villages de la commune de Châteauneuf la forêt il y a 160 ans.
  - 5-Clin d'œil 2ème partie : l'état du bourg de Châteauneuf la forêt il y a 160 ans.
  - 6-Firmin et Amédée TARRADE et les élections législatives de 1889 à 1928.
  - 7-La Combade (1ère partie).
  - 8-La Combade (2ème partie).
  - 9-Tramways et ligne 4 (1ère partie)
  - 10-Recueil et essai de traduction des mots et expressions en patois de Châteauneuf et des environs.
  - 11-Tramways et ligne 4 (2ème partie).
  - 12-Concentré d'articles «30 ans de la vie de Châteauneuf la forêt à travers la presse locale de 1852 à 1883.
  - 13-Clin d'œil sur les dix communes du Canton de Châteauneuf la forêt.
- Guide de visite : Les fontaines à dévotion du canton de Châteauneuf-la-Forêt

**Société Historique du Canton de Châteauneuf-la-Forêt**  
**Mairie de Châteauneuf - 8 place du 8 mai 1945**  
**87130 Châteauneuf-la-Forêt**

Site Internet : <http://canton-chateauneuf.ifrance.com>

**Textes** : Denise CHASSARD

**Photos** : André CHASSARD

Remerciements à Mesdames Gisèle FAURE, Michèle LAUBARY et Suzanne PERISSE

Découvrez les guides de visites dans les églises du canton

**01 – Linards**

**02 – Châteauneuf la Forêt**

**03 – La Croisille sur Briance**

**04 – Masléon**

**05 – Neuvic-Entier**

**06 – Roziers-Saint-Georges**

**07 – Saint-Gilles-les-Forêts**

**08 – Saint-Méard**

**09 – Surdoux**

**10 - Sussac**

Une aide à la découverte de notre patrimoine culturel

